

# Arbeitsgemeinschaft für Zervixpathologie & Kolposkopie



**Konsensempfehlungen der Kursleitertagung  
der Kursleiter der AGCPC zu einheitlichen Definitionen  
der kolposkopischen Nomenklatur**

<http://www.ag-cpc.de/pages/fortbildung.php>

# Arbeitsgemeinschaft für Zervixpathologie & Kolposkopie



**Konsensempfehlungen der Kursleitertagung  
der Kursleiter der AGCPC zu einheitlichen Definitionen  
der kolposkopischen Nomenklatur  
Mosaik, Punktierung, essigweißes Epithel**

# Kolposkopische Nomenklatur Rio 2011

2011 IFCCP colposcopic terminology of the cervix <sup>1</sup>			
General assessment		<ul style="list-style-type: none"> <li>Adequate/inadequate for the reason ... (i.e.: cervix obscured by inflammation, bleeding, scar)</li> <li>Squamo-columnar Junction visibility: completely visible, partially visible, not visible</li> <li>Transformation zone types 1,2,3</li> </ul>	
Normal colposcopic findings		Original squamous epithelium: <ul style="list-style-type: none"> <li>Mature</li> <li>Atrophic</li> </ul> Columnar epithelium <ul style="list-style-type: none"> <li>Ectopy</li> </ul> Metaplastic squamous epithelium <ul style="list-style-type: none"> <li>Nabothian cysts</li> <li>Crypt (gland) openings</li> </ul> Deciduosis in pregnancy	
Abnormal colposcopic findings	General principles	Location of the lesion: Inside or outside the T-zone, Location of the lesion by clock position Size of the lesion: Number of cervical quadrants the lesion covers, Size of the lesion in percentage of cervix,	
	Grade 1 (Minor)	Thin aceto-white epithelium Irregular, geographic border	Fine mosaic, Fine punctation
	Grade 2 (Major)	Dense aceto-white epithelium, Rapid appearance of acetowhitening, Cuffed crypt (gland) openings	Coarse mosaic, Coarse punctuation, Sharp border, Inner border sign, Ridge sign
	Non specific	Leukoplakia (keratosis, hyperkeratosis), Erosion Lugol's staining (Schiller's test): stained/non-stained	
Suspicious for invasion		Atypical vessels Additional signs: Fragile vessels, Irregular surface, Exophytic lesion, Necrosis, Ulceration (necrotic), tumor/gross neoplasm	
Miscellaneous finding		Congenital transformation zone, Condyloma, Polyp (Ectocervical/ endocervical) Inflammation,	Stenosis, Congenital anomaly, Post treatment consequence, Endometriosis

"2011 Colposcopic Terminology of the International Federation for Cervical Pathology and Colposcopy", J. Bornstein et al., Obstetrics & Gynecology Vol 120, No 1, July 2012, S. 166-172



# Kolposkopische Nomenklatur Rio 2011

Bereich		Nomenklatur
Allgemeine Beurteilung		Adäquat/inadäquat, Begründung (z. B. Entzündung, Blutung, Narben)
Normale Befunde		Plattenepithel: reif, atroph
Abnorme Befunde	Grundsätzliches	Lokalisation der Läsion: oberes Drittel/untere Zweidrittel, anterior/posterior/lateral (rechts oder links)
	Grad 1 (»minor change«)	Zartes essigweißes Epithel, zartes Mosaik, zarte Punktierung
	Grad 2 (»major change«)	Intensives essigweißes Epithel, grobes Mosaik, grobe Punktierung
	Nicht spezifisch	Zylinderepithel (Adenose) Anfärbung mit Lugol'scher Lösung (Schiller Test) Leukoplakie
Verdacht auf Invasion		Atypische Gefäße Zusätzliche Befunde: auf Berührung blutende Gefäße, unregelmäßige Oberfläche, exophytische Läsion, Nekrose, Ulkus, Tumor
Verschiedene Befunde		Erosion (traumatisch), Kondylome, Polypen, Zysten, Endometriose, Entzündung, Vaginalstenose, kongenitale Transformationszone



# Kolposkopische Nomenklatur Rio 2011

## Essigweißes Epithel

---

**Auf die Essigprobe kann bei einer kolposkopischen Untersuchung nicht verzichtet werden.**

**Dabei geschieht folgendes:**

**Essigsäure (5%) bewirkt eine Dehydratation des Zytoplasmas**

- **Zellen schrumpfen, Zytokeratinfilamente quellen auf**
- **verstärkte Lichtreflexion der Zellkernproteine, da sich Zellkerne übereinanderschieben**
- **dadurch Farbe rot zu weiß**

**Je schwergradiger die Dysplasie, desto höher der Proteingehalt im Gewebe, desto intensiver die Essigreaktion.**

**Jedoch wird oft auch normales Zylinderepithel durch die Essigreaktion plastischer dargestellt.**

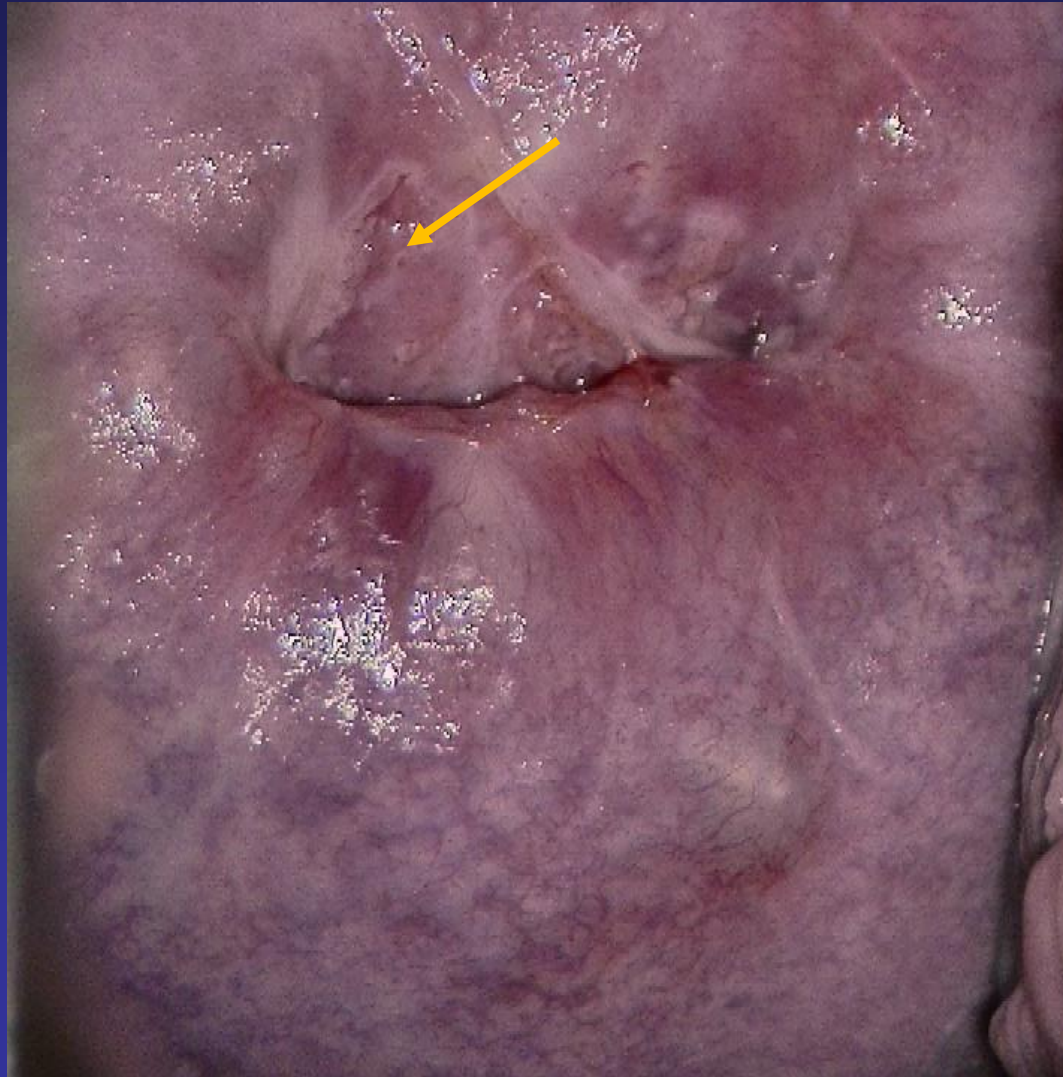


# Kolposkopische Nomenklatur Rio 2011

## Essigweißes Epithel

---

Zart essigweiß,  
Zyto Gr. IID1,  
Histo: CIN 1

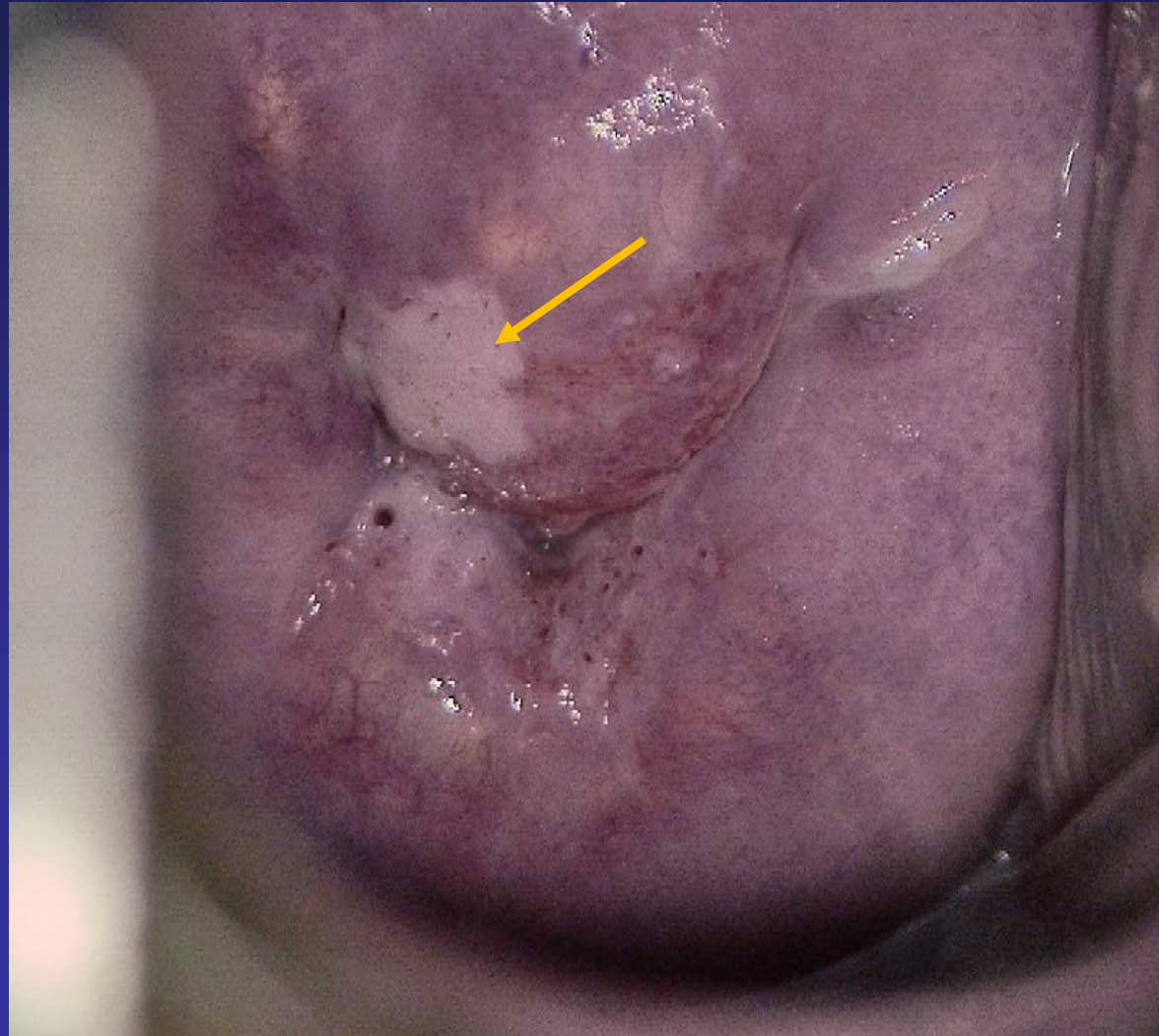


# Kolposkopische Nomenklatur Rio 2011

## Essigweißes Epithel

---

Stark essigweiß/  
nicht transparent/  
opak,  
Histo: CIN 3

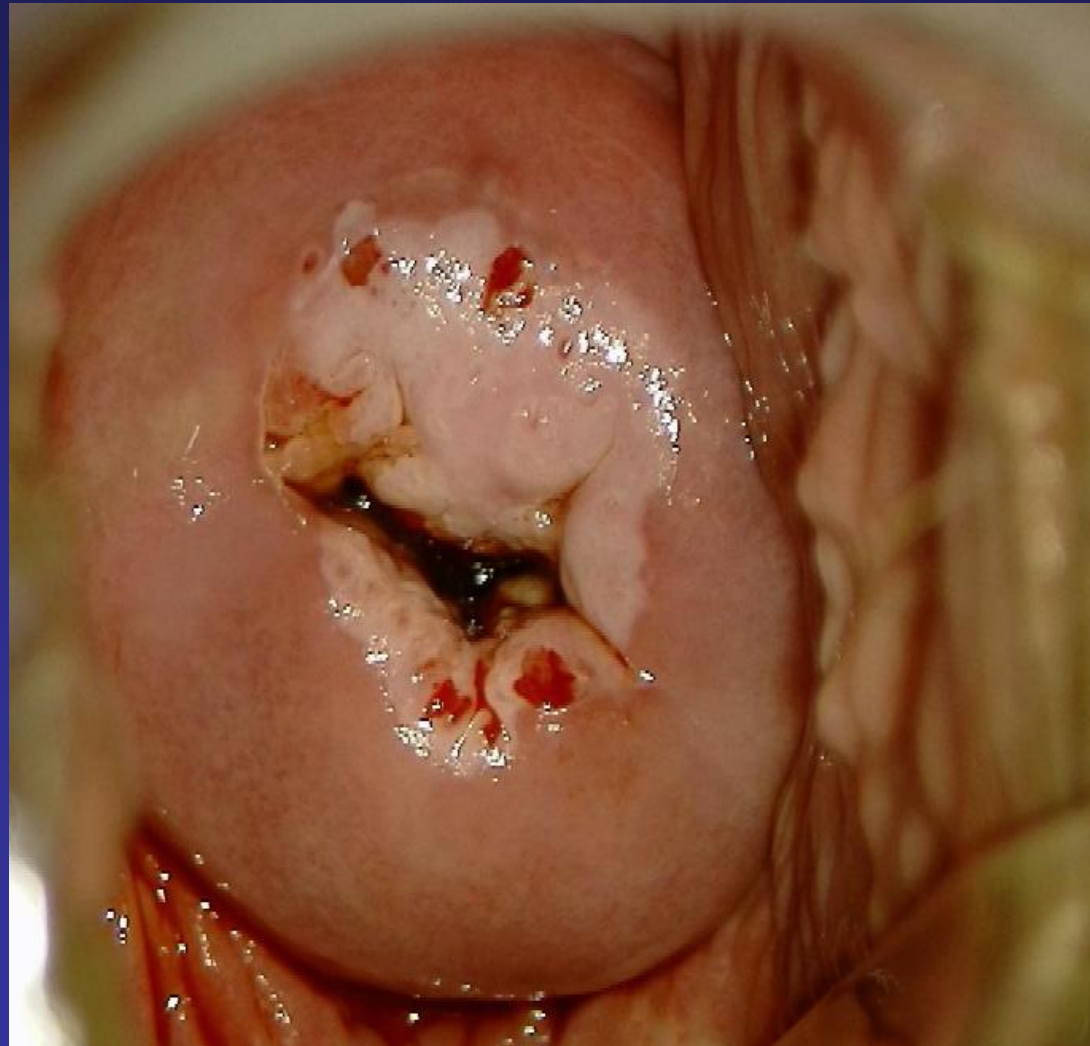


# Kolposkopische Nomenklatur Rio 2011

## Essigweißes Epithel

---

Stark essigweiß/  
nicht transparent/  
opak,  
Histo: CIN 3

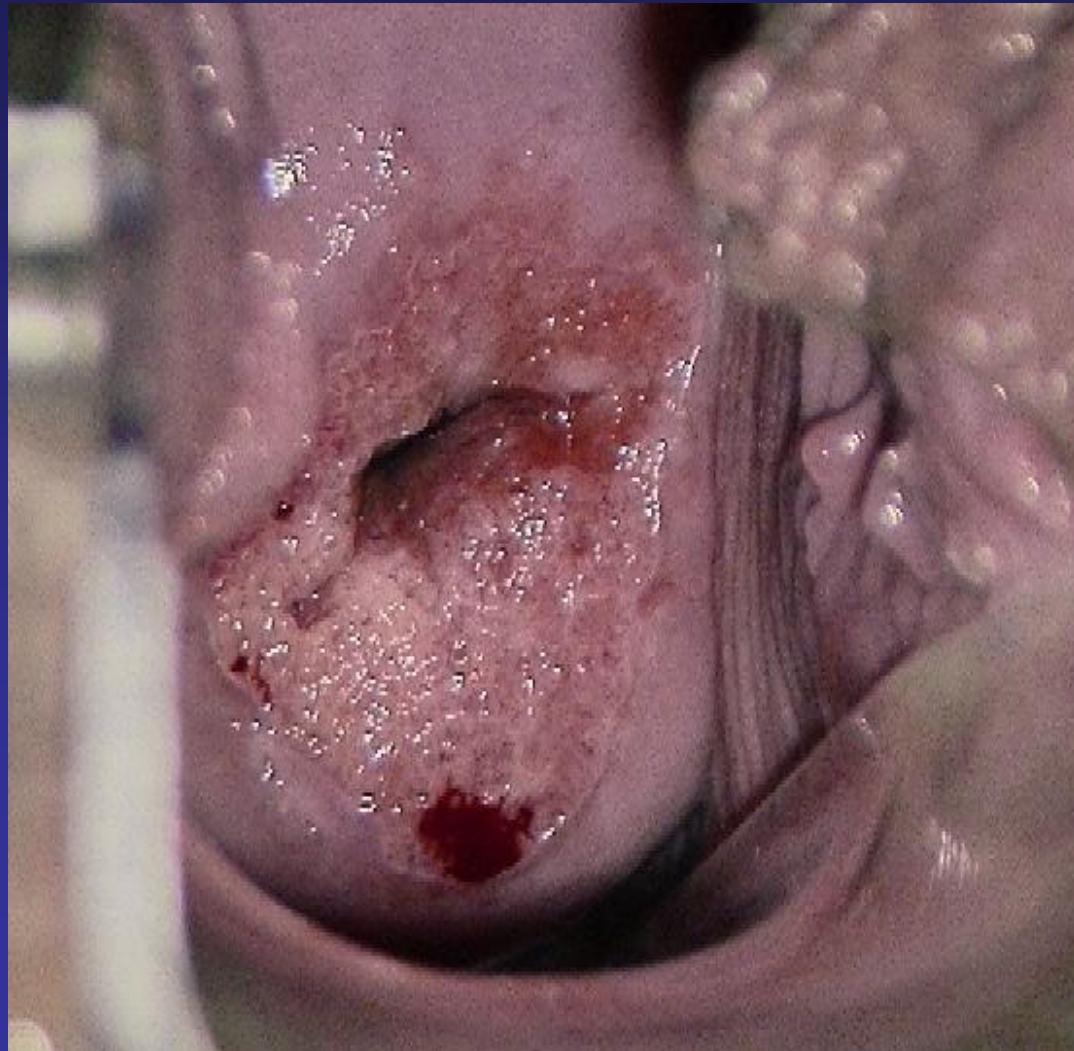


# Kolposkopische Nomenklatur Rio 2011

## Essigweißes Epithel

---

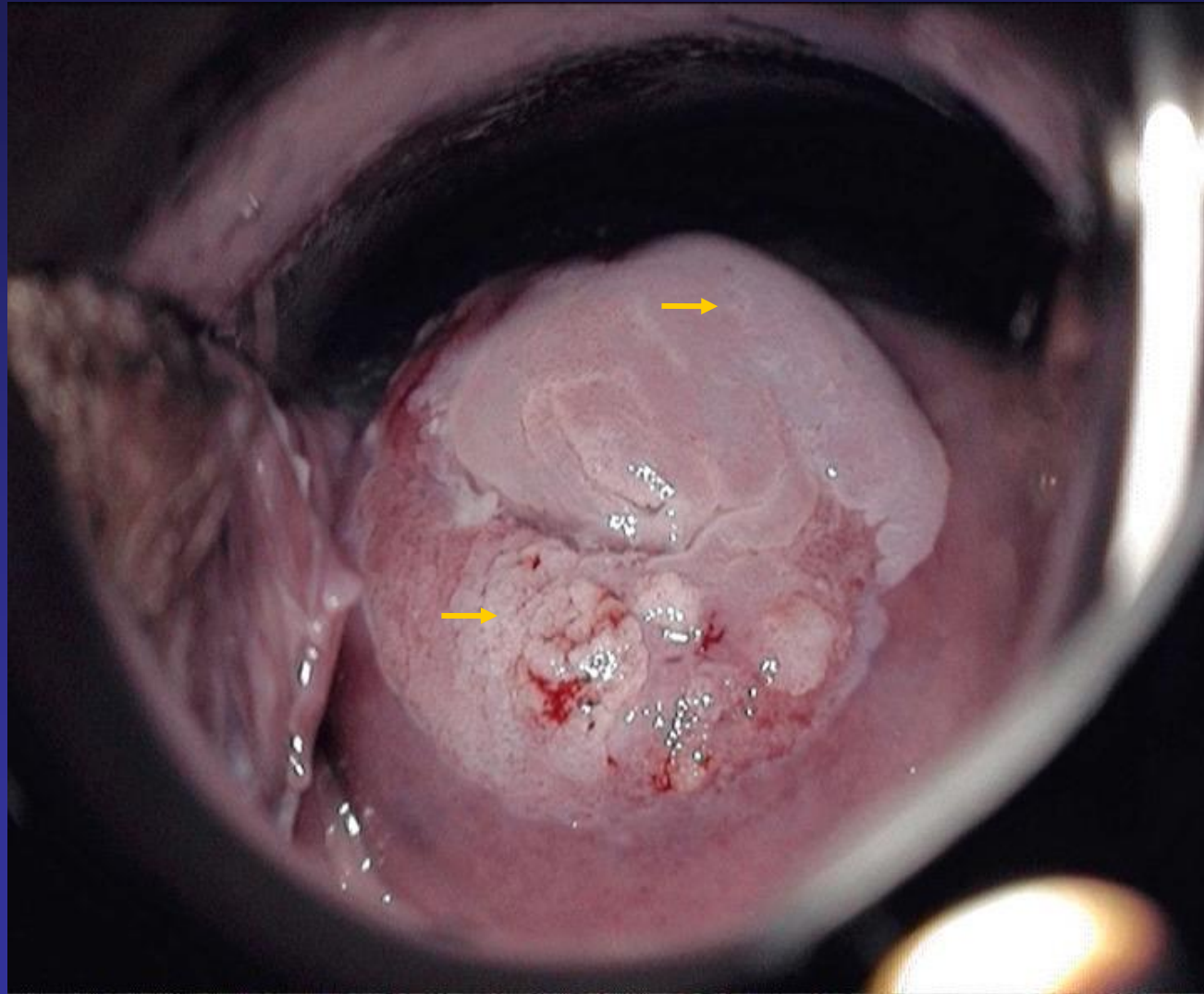
Normalbefund:  
auf Essig  
reagierendes  
Zylinderepithel



# Kolposkopische Nomenklatur Rio 2011

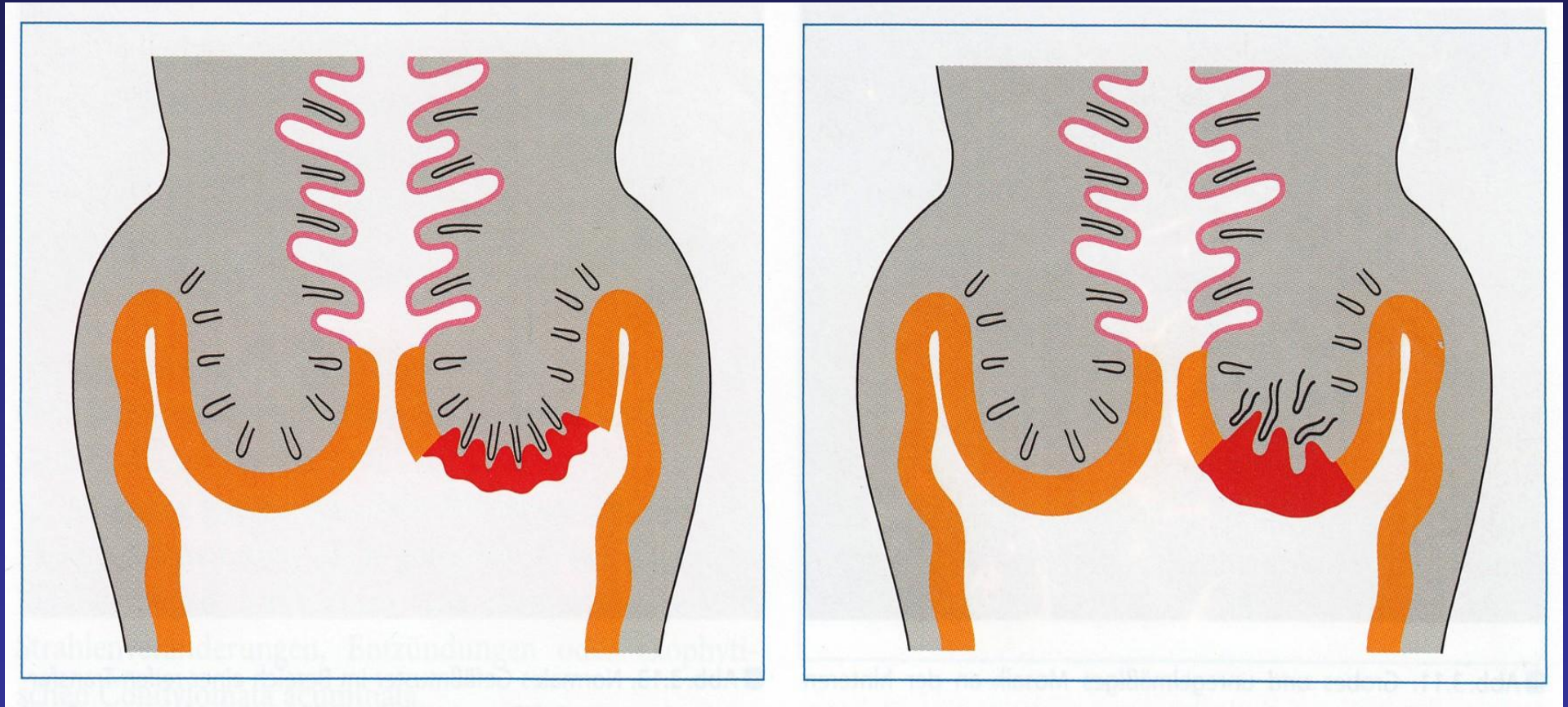
## Essigweißes Epithel

---



# Kolposkopische Nomenklatur Rio 2011

## Punktierung/Mosaik



# Kolposkopische Nomenklatur Rio 2011

## Punktierung/Mosaik

---

### Punktierung:

- Im metaplastischen, vor allem aber im dysplastischen Epithel schimmern an der Oberfläche elongierte Stromapapillen mit ihren zu- und abführenden Schenkeln durch das dünne Epithel punktförmig durch
- Der Grad der Stauung bedingt den Unterschied zwischen Minor und Major Läsion bzw. feine und grobe Punktierung

### Mosaik:

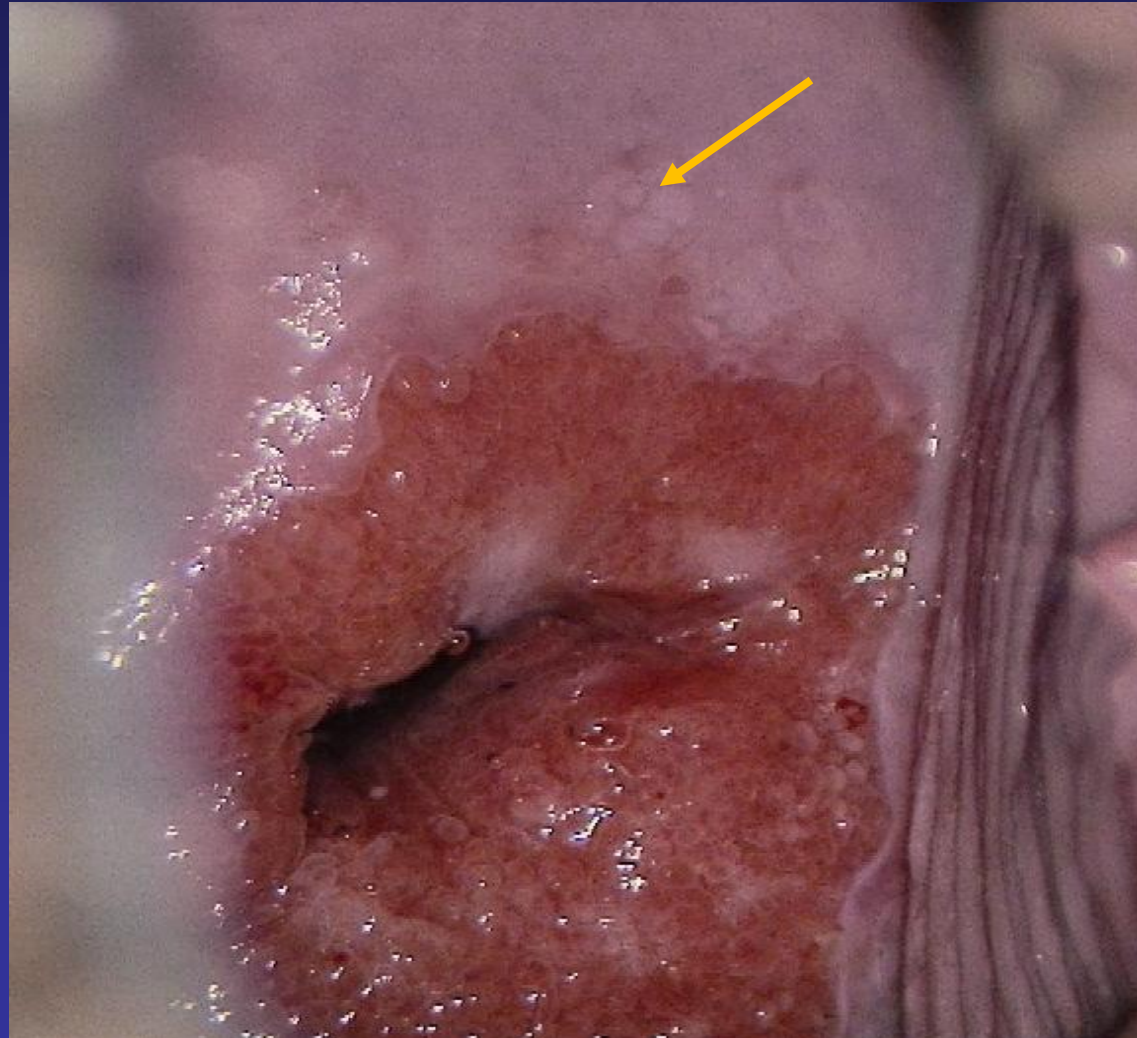
- Verlaufen prominente und gestaute Kapillaren dicht unterhalb des Epithels parallel zu den Basalmembranen spricht man von Mosaikstrukturen.
- Der Grad der Stauung bedingt den Unterschied zwischen Minor und Major Läsionen bzw. feinem und grobem Mosaik

# Kolposkopische Nomenklatur Rio 2011

## Zartes Mosaik

---

Histo: CIN 1

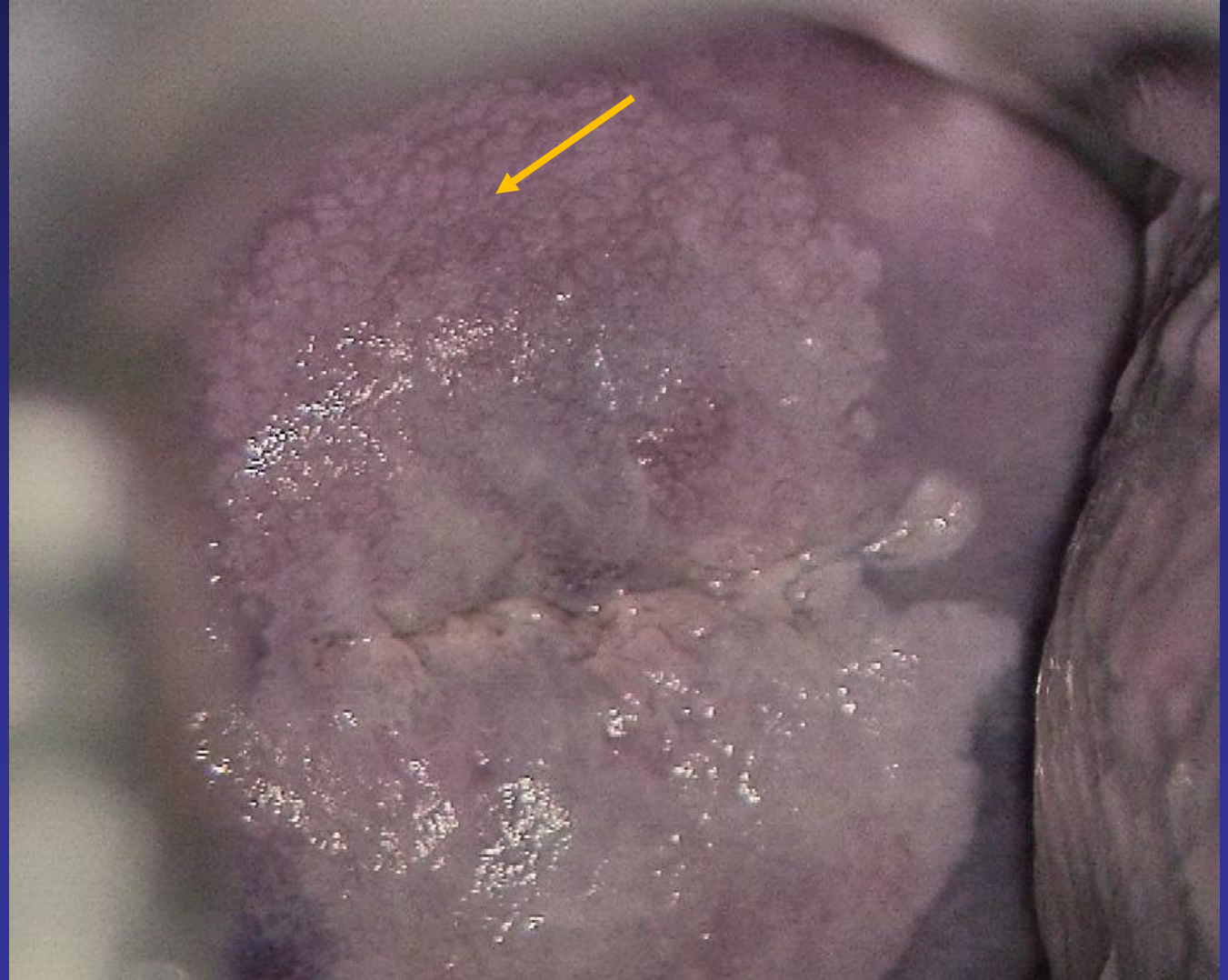


# Kolposkopische Nomenklatur Rio 2011

## Grobes Mosaik

---

Histo: CIN 3

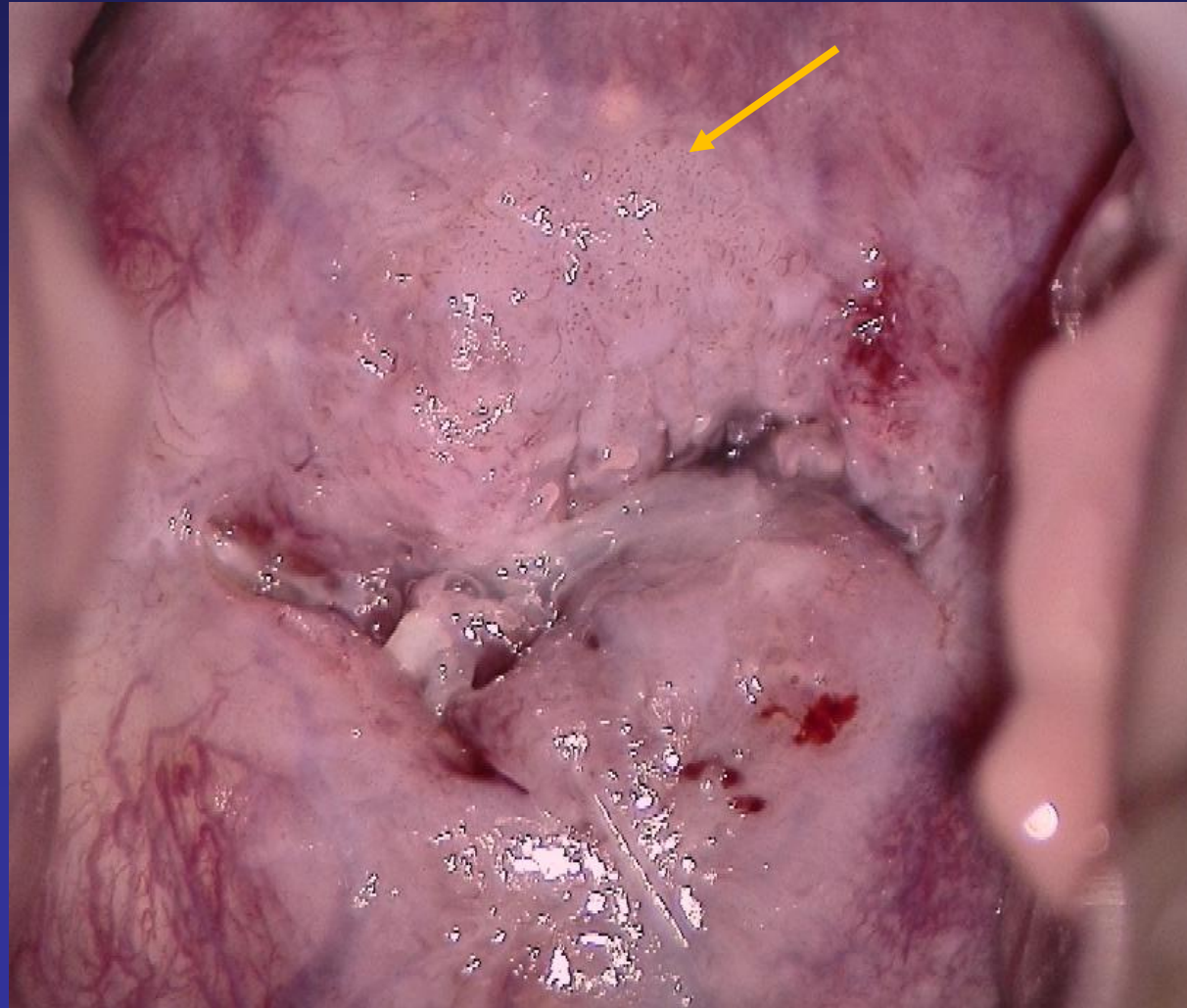


# Kolposkopische Nomenklatur Rio 2011

## Grobe Punktierung

---

Histo: CIN 3



# Kolposkopische Nomenklatur Rio 2011

## Grobe Punktierung

---

Histo: CIN 3

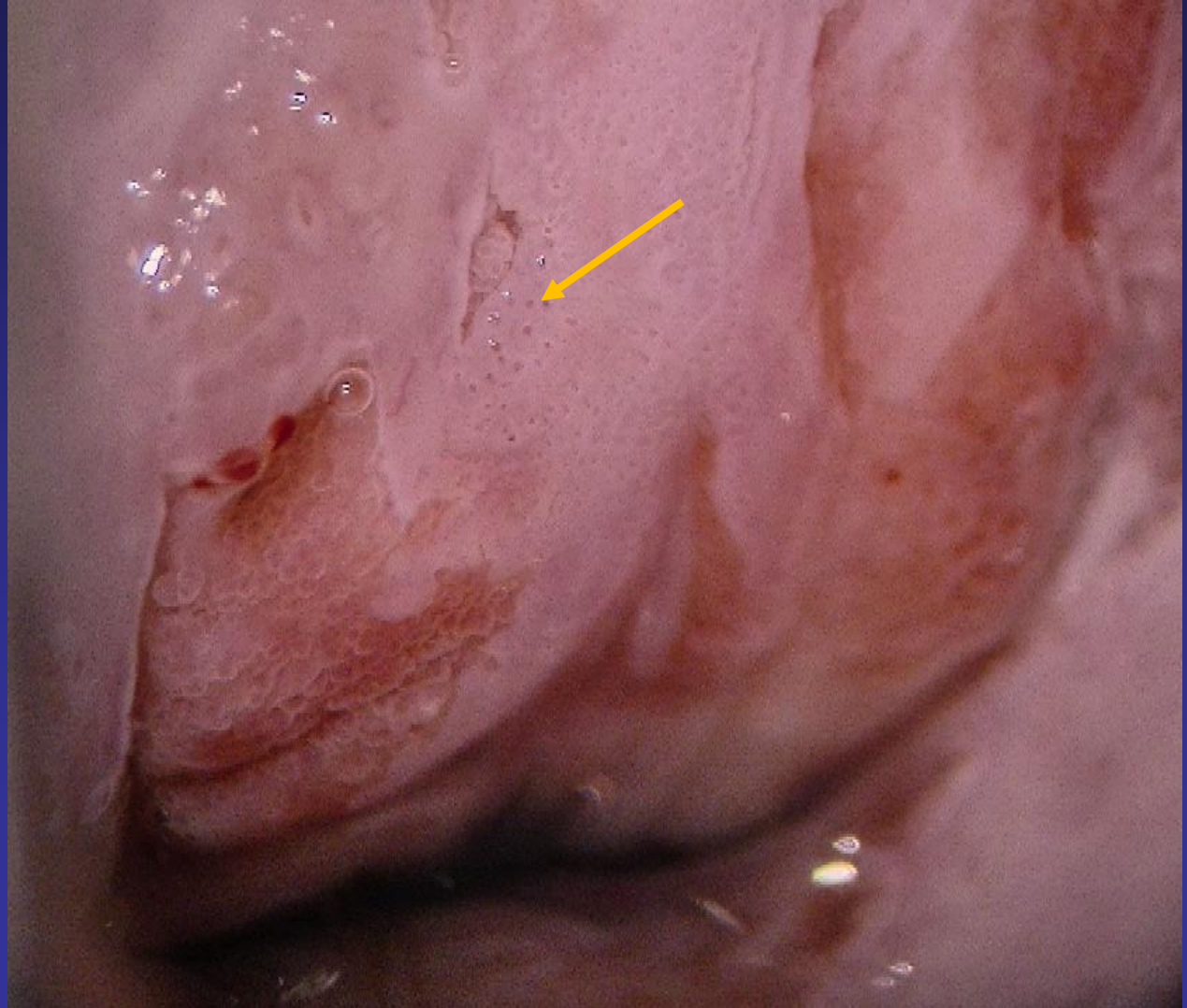


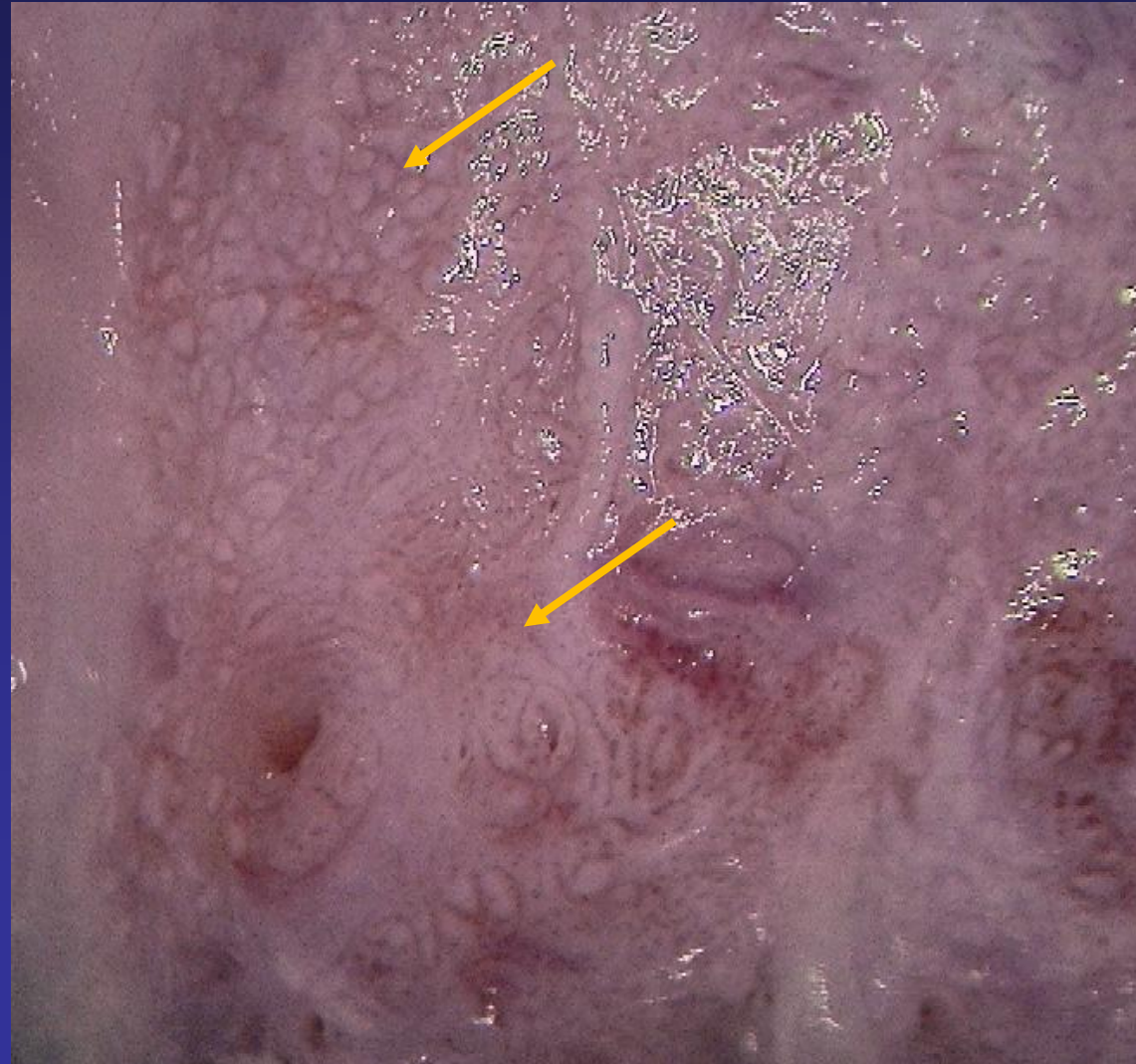
Bild: C. Scheungraber

# Kolposkopische Nomenklatur Rio 2011

## Grobe Punktierung / grobes Mosaik

---

Histo: CIN 3



# Kolposkopische Nomenklatur Rio 2011

## Grobes Mosaik und grobe Punktierung

---

